



PROGRAMA FORMATIVO DE OFTALMOLOGÍA

Programa revisado **28 de febrero 2022**

Dra. Flor Escalada Gutiérrez
Jefa del Servicio de Oftalmología

ÍNDIX

1. RECURSOS Y ACTIVIDADES DEL SERVICIO	3
1.1 Introducción.....	3
1.2 Recursos Humanos.....	6
1.3 Recursos físicos y técnicos	8
1.3.1 Estructura Actual	8
1.3.2 El CUAP GÜELL.....	9
1.4 Área de Hospitalización en el Hospital Trueta	13
1.5 Área de UCIAS - Trueta.....	13
1.6 Área Quirúrgica - Trueta Quirófano 1 de la 2ª planta.....	13
2. PROGRAMA DE LA ESPECIALIDAD.....	18
2.1 Programa de rotaciones	18
2.1.1 Objetivos de las rotaciones especificados por año de residencia. 19	
2.2 Guardias.....	21
2.3 Rotaciones Externas	21
2.4 Rotantes de otras Especialidades.....	21
3. ACTIVIDADES DOCENTES	22
3.1 Sesiones del Servicio	22
3.2 Cursos de Formación Común Complementaria para Residentes	22
3.3 Congresos, Jornadas y Cursos de la Especialidad	22
3.4 Formación en Investigación y Publicaciones.....	22
4. MATERIAL DOCENTE DISPONIBLE EN LA BIBLIOTECA.....	23
4.1 Revistas Básicas de Medicina.....	23
4.2 Libros de la Especialidad	23
4.3 Revistas de la Especialidad	23
4.4 Bases de Datos y Revistas Electrónicas	23

1. RECURSOS Y ACTIVIDADES DEL SERVICIO

1.1 Introducción

El Hospital Universitario de Girona Doctor Josep Trueta es un centro sanitario público gestionado por el Instituto Catalán de la Salud inaugurado en 1956 y fue el primer edificio de hormigón armado y obra vista en Girona, con un total de 10 plantas.

Está situado en la zona norte de Girona, en la Avenida de Francia s/n y tiene la responsabilidad de ofrecer asistencia especializada a una población aproximada de casi 800.000 personas y, además, es el hospital básico para siete Áreas Básicas de Salud (Banyoles, Celrà, Girona 1, Girona 2, Girona 3, Girona 4 y Sarrià de Ter), con una población de más de 156.000 habitantes. (Fig 1 y 2).

El Hospital Trueta vertebró su actividad en tres líneas:

- Asistencia, porque cubre las necesidades sanitarias de los gerundenses. Es centro de referencia y ofrece todas las especialidades médicas y quirúrgicas de cualquier hospital secundario
- Investigación, porque forma parte del Instituto de Investigación Biomédica de Girona (IDIBGI)
- Docencia, que se remonta al año 1961, cuando acogió la Escuela Universitaria de Enfermería. A día de hoy, ofrece formación de pregrado y postgrado tanto de enfermería como de Medicina. Este últimos comenzaron el curso 2010/11.

El Hospital Dr Josep Trueta tiene una capacidad de 403 camas (entre convencionales, los 16 de semicríticos y los 33 de críticos), 11 quirófanos y 127 gabinetes y consultas externas, con una plantilla de unos 1.500 profesionales. Cada año se atienden a más de 17.000 ingresos con una estancia media de 6,36 días; se hacen hasta 200.000 visitas a consultas externas, más de 15.000 tratamientos en el Hospital de día, sin tener en cuenta los tratamientos oncológicos, y más de 13.000 de telemedicina.

Se realizan más de 15.000 operaciones al año, y año tras año se incrementan las que presentan un mayor nivel de complejidad. Se atienden a más de 60.000 urgencias al año y el laboratorio hace más de 4,5 millones de estudios analíticos.



En la pirámide sanitaria de la atención a la salud Pública, la base está ocupada por los centros de Atención o Asistencia primaria y el vértice por los hospitales de referencia.

Las vertientes formativas, como objetivo a nivel de departamento de salud, deben posibilitar el ejercicio de una asistencia sanitaria moderna, actualizada y humanizada, y la mejora en el nivel cultural sanitario de la población objeto de los servicios.

El H de Girona Dr. Josep Trueta tiene como misión la provisión de servicios sanitarios especializados y prestar una atención personalizada, integral, integrada y de calidad a nuestra población.

El Hospital Trueta tiene distribuido el Servicio de Oftalmología entre el Centro de Especialidades Güell (las consultas externas) y el Trueta (urgencias, quirófano y hospitalización). Esto es así porque al ser un edificio construido en el año 1956, el crecimiento y el envejecimiento de la población, han hecho que el espacio disponible quedase muy limitado y no permitía crecer a las diferentes especialidades que se alojaban en él. Hace unos 13 años, se trasladaron las consultas de Ginecología, Alergología, Rehabilitación, Otorrinolaringología y Oftalmología a otro edificio fuera del hospital Trueta, propiedad también del ICS (Institut Català de la Salut).

El personal que desempeña sus labores en el CAP Güell son los mismos trabajadores que estaban en el Hospital Trueta y sus contratos hospitalarios son también del ICS. Gracias a que las consultas no estén físicamente dentro del hospital es los que ha permitido crecer al servicio, pero no afecta en la organización, labores, contratos o en las actividades habituales.





Fig 1. Localización del Hospital de Girona Dr. J. Trueta y del CAP Güell, donde se realizan las consultas externas de Oftalmología.

POBLACIÓ DE REFERÈNCIA PER HOSPITALS		01/01/2015
HOSPITAL Dr. JOSEP TRUETA - Gironès-Pla de l'Estany		
ABS	Població RCA	
Banyoles	31.701	
Sarrià de Ter	13.426	
Celrà	9.598	
Girona 1	22.219	
Girona 2	31.404	
Girona 3	34.955	
Girona 4	14.620	
	157.923	
HOSPITAL Sta. Caterina - Selva Interior		
ABS	Població RCA	
Salt	41.203	
Sils/Vidres/Maçanet de la	21.928	
Sta. Coloma de Farners	15.867	
Arbúcies-St.Hilari	12.214	
Anglès	12.158	
Breda-Hostalric	12.635	
Cassà de la Selva	30.939	
	148.944	
HOSPITAL DE FIGUERES		
La Jonquera	7.024	
Llançà	6.844	
Roses	33.242	
Figueres	48.506	
Bàscara	4.508	
Vilafant	13.998	
L'Escalada	15.549	
Perelada	7.184	
	136.855	
Total població de HCS	568.493	
Població de referència Trueta	726.552	
Total Població de la Regió Sanitària Girona	839.960	
Hospital de PALAMOS - Baix Empordà		
ABS	Població RCA	
Sant Feliu de Guíxols	35.394	
La Bisbal d'Empordà	16.645	
Palafregell	30.574	
Palamós	28.288	
Torrelle de Montgrí	15.099	
	126.000	
Hospital de Sant Jaume d'Olot - Garrotxa		
ABS	Població RCA	
Besalú	6.068	
Olot	38.024	
Sant Joan les Fonts	5.202	
Vall d'en Bas	6.119	
	55.413	
Hospital de Campdevàncol - Ripollès		
ABS	Població RCA	
Ripoll/Sant Joan Abadeses	14.607	
Campdevàncol	3.929	
Ribes de Freser-Campdevàncol	5.867	
	24.403	
Hospital Blanes - Selva Marítima // Hospital de Calella - Maresme Nord		
ABS	Població RCA	
Blanes	38.869	
Lloret de Mar	40.145	79.014
Pineda de Mar	29.092	
Canet de Mar	22.360	
Tordera	16.893	
Calella	18.389	
Malgrat de Mar	26.674	
	113.408	
	192.422	

Fig 2. Población de referencia H. Trueta

El cambio demográfico en los últimos tiempos es la progresiva inversión de la pirámide poblacional. Nos estamos convirtiendo en una sociedad de gente progresivamente más envejecida con lo que ello conlleva. Girona es una sociedad como la mayoría de las sociedades españolas, con una disminución de las edades más jóvenes (disminución de nacimientos) y un gran incremento

de la población mayor (aumento de la expectativa de vida). Estos dos cambios crean una pirámide de edades cada vez más envejecida. (Fig. 3)

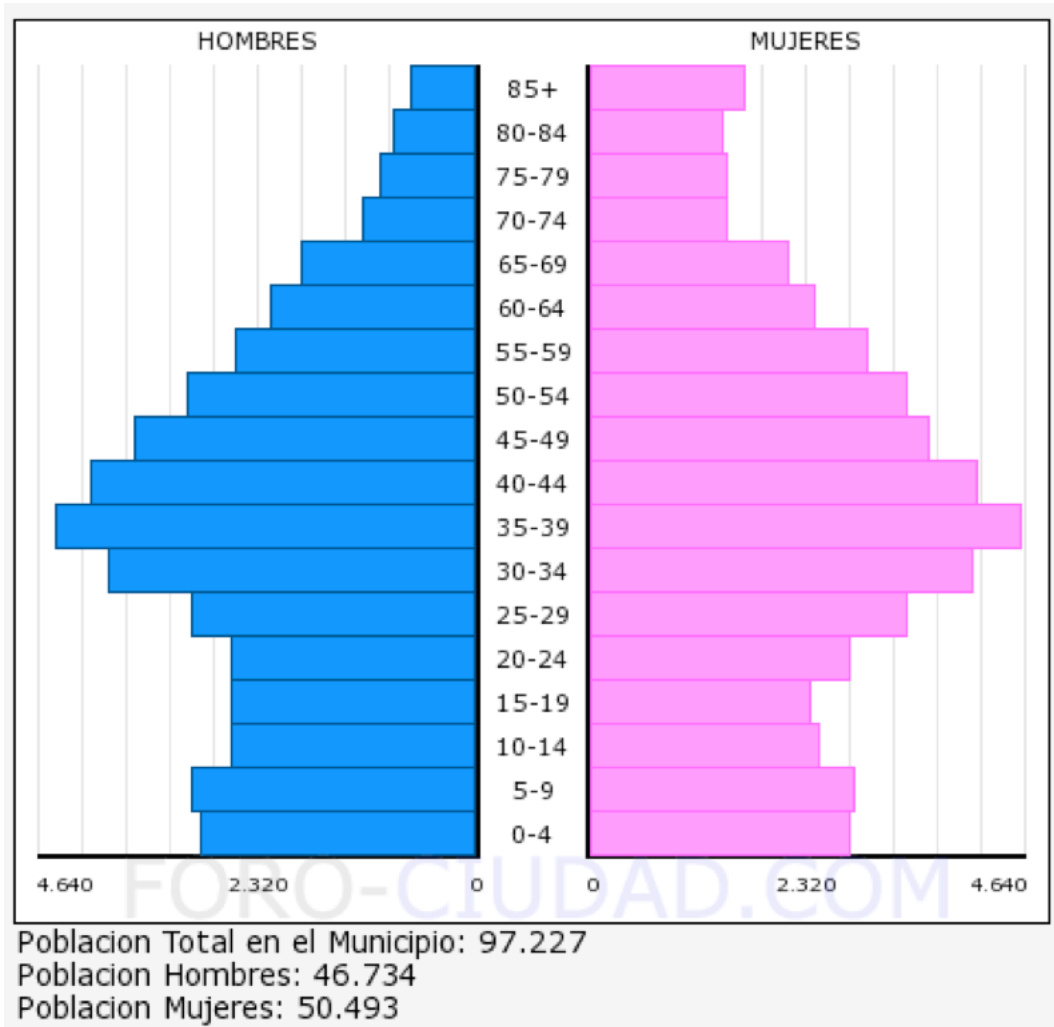


Fig 3. Pirámide poblacional Girona 2016 (Fuente: Instituto Nacional de Estadística)

1.2 Recursos Humanos

Personal Médico

El equipo médico está formado por 15 profesionales, de los cuales 6 también son profesores asociados de la UdG. La figura de Jefe de Servicio lo ocupa la Dra. Flor Escalada Gutiérrez desde el año 2019.

NOMBRE	CARGO	PROFESOR ASOCIADO MEDICINA UdG	ESPECIALIDAD
Dra. F. Escalada Gutiérrez	Jefe de Servicio	Si	RETINA MÉDICOQUIRÚRGICA
Dra. Núria Artells	Médico adjunto	No	CÓRNEA
Dra. Sílvia Ayats Vidal	Médico adjunto	Si	RETINA Y UVEITIS
Dra. Noelia Barriga	Médico adjunto	No	GLAUCOMA
Dra. Isabel Caral Vanaclocha	Médico adjunto	Si	INFANTIL
Dra. Cristina Comas Bedmar	Médico adjunto	No	OCULOPLÀSTICA I ÒRBITA
Dr. Joan Felipe Furest	Médico adjunto	Si	GENERAL Y CATARATAS
Dra. Gloria Fernández Cosmen	Médico adjunto	No	RETINA MÉDICOQUIRÚRGICA
Dr. Josep M ^a Frances Raluy	Médico adjunto	No	GENERAL

Dra. M ^a Elena Montpetit Glz	Médico adjunto	No	CÓRNEA
Dr. Carles Perálvarez	Médico adjunto	No	RETINA MÉDICOQUIRÚRGICA
Dr. Ignacio Salvador Miras	Médico adjunto	No	RETINA MÉDICOQUIRÚRGICA
Dr. Jordi Tarrús Bozal	Médico adjunto	No	GENERAL Y CATARATAS
Dr. Joaquim Tarrús Montaner	Médico adjunto	SI	ESTRABISMO Y NEUROOFTALMOLOGÍA
Dr. J. Tarrús de Vehí	Médico adjunto	SI	GLAUCOMA

También forman parte del equipo 2 enfermeras, 3 TCAI, 5 optometristas y 4 administrativos.

1.3 Recursos físicos y técnicos

1.3.1 Estructura Actual

El Servicio de Oftalmología depende de las Direcciones Médicas y de Enfermería del H. Universitario Dr. Josep Trueta, ya que está integrado en forma inseparable por profesionales médicos, TCAI, de enfermería y de optometría.

Tiene la siguiente estructura organizativa:

- Área de Consultas Externas: para la asistencia a pacientes ambulatorios (2^a planta del CAP Güell) donde se realiza la mayor parte de la actividad asistencial, la pequeña cirugía y los tratamientos intravítreos. Aquí tenemos las consultas externas de Oftalmología anteriormente situadas físicamente en el H. Dr Josep Trueta de Girona, pero que al quedarse limitadas de espacio por el gran volumen de actividad que habían tenido, se desplazaron a un edificio externo que permitía seguir creciendo.
- Área Quirúrgica: consta de un quirófano en la 2^o planta del Trueta, generalmente el 1. Las tardes de los martes hay dos quirófanos donde se realizan intervenciones de cataratas, párpados... mayormente de

pacientes que viven en la zona de influencia, pero también actúa como hospital de referencia. Se dispone de CMA. Fig 6.

- Área de Hospitalización: para enfermos que deban ingresar y está situada en la 4ª planta del H. Trueta. Tenemos asignada una cama, para casos concretos.
- Área de Urgencias: se realizan las urgencias los días laborables con un oftalmólogo en presencia física de 8 a 15 h de la mañana en el Trueta. Fuera de ese horario, las urgencias son de llamada telefónica. Disponemos de dos boxes de urgencias. Uno situado en la 1ª planta del H. Trueta donde hay una unidad de exploración, un láser argón y un láser yag. El otro box de urgencias está situado en la planta 0, dentro de las urgencias generales y hay una unidad de exploración.

1.3.2 EI CUAP GÜELL

El CUAP Güell dispone de:

- 6 consultas de Oftalmología equipadas con lámpara de hendidura tonómetro de Goldman, y la mayoría con proyector donde visitan los médicos oftalmólogos en horario de mañana y de tarde. Figs.4, 5.y 8.
- 4 consultas para optometristas equipadas con proyector y el material necesario como gafas de prueba, cristales Se encargan de hacer anamnesis en las primeras visitas, agudeza visual, tonometría y graduación. Posteriormente los pacientes pasan al oftalmólogo para ser visitados. Fig 6.
- 2 salas de exploración comunes equipadas con refractómetros / queratómetros y proyectores donde el personal asignado ese día, optometrista, TCAI o enfermería toma la agudeza visual del paciente, tonometría y en su caso, la refractometría / queratometría y proceden a la instilación de colirios midriáticos, y después pasa a la visita con el médico.

En las otras 4 salas encontramos:

- Sala láseres: láser pascal y Nd-yag
- Biómetro/Paquímetro, Ecógrafo Ocular y topógrafo ocular. Fig 6.
- AngioOCT y conteo de células endoteliales. Fig 7.
- Pequeño almacén-cambiador de una parte del personal

- Una sala polivalente para todo el servicio (optometristas, enfermeras, médicos ...)

Todas estas habitaciones quedan vertebradas por un pasillo interior longitudinal que recorre todas las Consultas Externas.

Hay una sala en la primera planta por las inyecciones de los tratamientos intravítreos y pequeñas cirugías como chalazión, pterigion..., con una camilla y un microscopio.

Se dispone de 3 despachos:

- Uno para todo el servicio (optometristas, enfermeras, médicos...) que es la sala que he comentado antes en la misma segunda planta donde estamos visitando.
- El despacho del jefe de servicio en la 2ª planta.
- Las sesiones del servicio se realizan en la planta 0 en una sala compartida con otras especialidades para poder disponer del cañón proyector

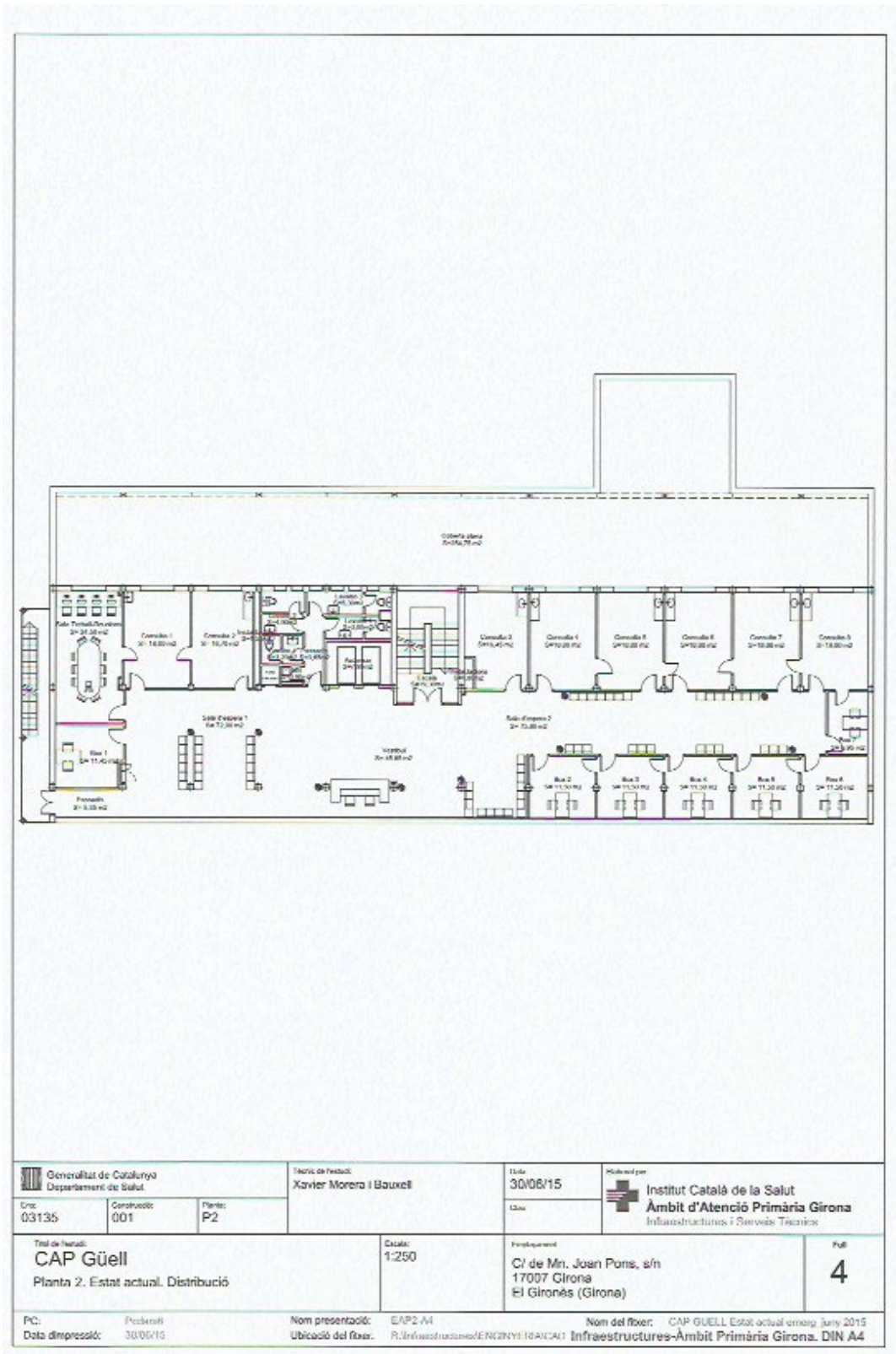


Fig 4. Plano 2ª planta CAP Güell con la distribución de les consultes del servicio de Oftalmología.

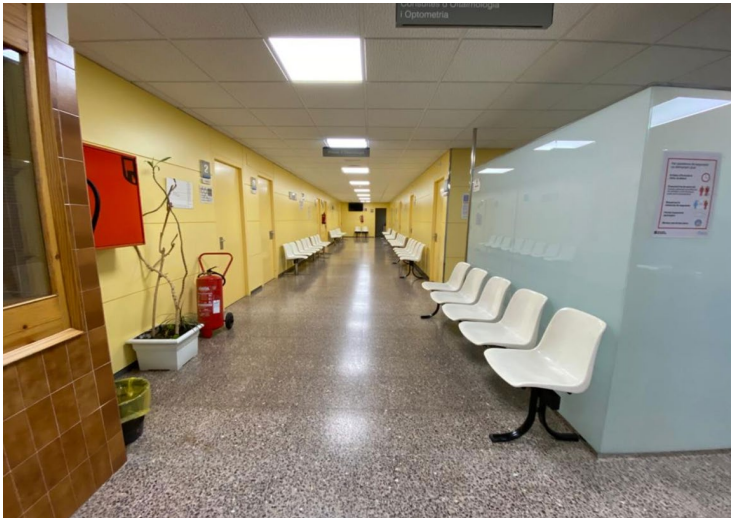


Fig 5. Pasillo CCEE Güell



Fig 6. Topógrafo y biómetro



Fig 7. A la izquierda. AngioOCT.

Fig 8. A la derecha. Despacho de exploración de oftalmología.

1.4 Área de Hospitalización en el Hospital Trueta

Se localiza a la 4ªB planta del Trueta con 1 cama asignadas, aunque en la práctica los ingresos son la excepción: endoftalmitis, perforaciones oculares con una media de camas utilizados de 0,88.

1.5 Área de UCIAS - Trueta

Tenemos dos despachos en el Trueta. En el despacho 21 de la primera planta disponemos del equipamiento láser argón y yag, además de una unidad de exploración con lámpara de hendidura, optotipos y proyector. En el despacho nº 4 localizado en la planta 0, encontramos una lámpara de hendidura, optotipos y proyector. Figs 9 y 10.

1.6 Área Quirúrgica - Trueta Quirófano 1 de la 2ª planta

El quirófano asignado a oftalmología generalmente es el nº 1 de la segunda planta. No está asignado única y exclusivamente a Oftalmología, sino que se comparte con otras especialidades como urología, cirugía general... Fig 11. Algunos martes se abre un 2º quirófano por la tarde, se hace según disponibilidad. Se dispone de microscopio Zeiss Lumera para segmento anterior y posterior, y Faco-vitreotomo Alcon Constellation. Para el segundo quirófano se dispone de microscopio Leica y aparato de Facoemulsificación.



Fig 9. Despacho de Urgencias ubicado en la primera planta del Hospital Trueta.



Fig 10. Sala de láseres 2ª planta del CAP Güell



Fig 11. Quirófano 1 de la 2ª planta H. Trueta.



1.4 Cartera de servicios

La actividad asistencial (1ª y 2ª visitas) la dan todos los oftalmólogos en un horario de mañana (8 h a 15 h) y de tarde (15 h a 20 h) en el CAP Güell. Las urgencias continúan haciéndose en el H. Dr. Josep Trueta Av. Francia s / n de Girona, de 8 a 15 h de lunes a viernes en presencia física. El resto de horas son guardias no presenciales. Esta cobertura le están dando 12 oftalmólogos del Hospital-CUAP Güell.

La actividad quirúrgica se desarrolla básicamente en el Hospital. Actualmente, en la época de pleno rendimiento hay un quirófano funcionando 2 días de la semana por la mañana y según la época también dos o tres tardes a la semana.

Se realiza cirugía de todo tipo de procedimientos quirúrgicos, pero básicamente vitreoretiniana, trabeculectomía, queratoplastia, estrabismos... y cataratas.

Sección de polo anterior

- Consultas generales:
- Refracción
- Exploración del segmento anterior
- Tonometría
- Biometría y cálculo de lentes intraoculares
- Ecografía ocular
- Capsulotomía láser Yag
- Cirugía de la catarata
- Cirugía reparadora del segmento anterior
- Queratoplastia penetrante, DALK y DSAEK

Sección de Glaucoma

- Consultas generales
- Tonometría (Goldman, Perkins y Pascal)
- Gonioscopia con y sin indentación
- Exploración biomicroscópica de papila con lentes de no contacto
- Paquimetría
- Campimetría: Perímetro Humphrey con programa de seguimiento de glaucoma GPA 2
- Tomografía de Coherencia óptica con análisis de capa de fibras y papila
- Retinógrafo
- Tratamientos con láser YAG: Iridotomías, Goniopuntura, Reapertura de trabeculectomía, Sinequiolisis



- Tratamientos con láser de argón: Trabeculoplastia, gonioplastia, iridoplástia...
- Cirugía de glaucoma: esclerectomía profunda no perforante, trabeculectomía, cirugía combinada de glaucoma y catarata, implantes de drenaje, drenaje supracoroideo, ciclofotocoagulación laser diodo
- Procedimientos quirúrgicos en consulta externa: cistitomía transconjuntival, inyecciones subconjuntivales de citostáticos, reposición de cámara anterior...

Sección de retina

- Consultas generales
- Exploración fundoscópica con oftalmoscopio indirecto
- Exploración biomicroscópica de fondo con lentes de contacto y de no contacto
- Tomografía de coherencia óptica
- Angiografía fluoresceínica
- Ecografía ocular
- Test psicofísicos: test de colores y sensibilidad al contraste
- Fotocoagulación retiniana con láser argon
- Inyección intraocular de Fármacos antiangiogénicos
- Cirugía clásica del desprendimiento de retina
- Vitrectomía: Desprendimiento de retina, Mácula (agujeros, membranas epirretinianas...), Retinopatía diabética, Hemorragias vítreas...

Sección de Oftalmología Infantil

- Consultas generales
- Examen de la motilidad extraocular
- Estudio de la ambliopía
- Estudio de los reflejos pupilares
- Valoración de pruebas neurofisiológicas
- Estudio de la retinopatía del prematuro
- Estudio de la patología ocular infantil
- Cirugía de estrabismo
- Cirugía de catarata
- Cirugía de patología palpebral en la edad pediátrica

Sección de Oculoplástica

- Consultas generales
- Estudio y diagnóstico de patología de vías lagrimales
- Estudio y diagnóstico de lesiones tumorales y pseudotumorales palpebrales



- Estudio y diagnóstico de traumatismo órbitopalpebrales
- Estudio y diagnóstico de orbitopatía distiroidea
- Estudio y diagnóstico de lesiones tumorales y pseudotumorales orbitarias
- Cirugía de la vía lagrimal: Dacriocistorrinostomía, Dacriocistectomía
- Cirugía palpebral: exéresis simple y reconstrucciones palpebrales complejas (colagazos, injertos ...)
- Cirugía de descompresión orbitaria
- Enuclación
- Evisceración
- Cirugía de la órbita anoftálmica
- Exenteración

Sección de Inflamaciones e Infecciones Oculares

- Consultas generales
- Estudio y diagnóstico de uveítis anteriores, medias y posteriores
- Estudio y diagnóstico de úlceras corneales
- Estudio y diagnóstico de endoftalmitis
- Estudio y diagnóstico de retinocoroiditis

Sección de Neurooftalmología

- Consultas generales
- Estudio y diagnóstico de neuritis ópticas
- Estudio y diagnóstico de lesiones de la vía óptica
- Estudio y diagnóstico de alteraciones pupilares

2. PROGRAMA DE LA ESPECIALIDAD

2.1 Programa de rotaciones

Programa de las Rotaciones. Rotaciones Específicas en cada año de residencia:

Los R1 tienen 3 rotaciones de 6/1/1/3 meses en:

- Oftalmología general, básica y refracción en CAP Güell 2ª planta
- Rotarán un mes por Atención Primaria en CAP Montilivi Girona – 3
- Rotarán un mes por urgencias generales
- Urgencias de la especialidad en el box Urgencias Hospital Trueta de Girona situado en la primera planta

Los R2 tienen 3 rotaciones de 8/1/2 meses en:

- Unidad de segmento anterior en CAP Güell 2ª planta
- Urgencias de la especialidad en el box de Urgencias Hospital Trueta de Girona
- Órbita y anejos en CAP Güell 2ª planta

Los R3 tienen 3 rotaciones de 2/8/1 meses en:

- Órbita y anejos en CAP Güell 2ª planta
- Unidad de Retina Médica-Retina-Vítreo en CAP Güell 2ª planta
- Urgencias en el box de Urgencias Hospital Trueta de Girona

Los R4 tienen 4 rotaciones de 4/3/3/1 meses en:

- Neurooftalmología y Estrabismo en CAP Güell 2ª planta
- Ampliación Rotación por el departamento o unidad que escoja en CAP Güell 2ª planta. También podría ir a otro centro donde haya técnicas o equipamientos no disponibles en nuestro centro.
- Policlínica Generalizada en CAP Güell 2ª planta
- Urgencias Especialidad en el box de Urgencias Hospital Trueta de Girona

En el caso de los R4 hay un periodo de 3 meses que pueden dedicar a ampliar la rotación, pero la ley obliga a acabar la residencia en propio hospital.

En total, los residentes pasarán unos 35 - 38 meses en el CAP Güell durante su periodo de formación.

2.1.1 OBJETIVOS DE LAS ROTACIONES ESPECIFICADOS POR AÑO DE RESIDENCIA

RESIDENTE PRIMER AÑO

- Realizar una correcta historia clínica y la exploración del paciente tanto en consulta externa como en urgencias.
- Medida de la agudeza visual lejana y cercana.
- Tomar la medida de la refracción tanto de forma objetiva como subjetiva y uso de autorrefractómetro.
- Manejo de la caja de lentes.
- Manejo de lámpara de hendidura (incluye manejo de filtros, hendidura, hacer medidas, cambiarle la bombilla, limpiarle el espejo...).
- Biomicroscopia.
- Manejo del tonómetro, incluyendo su calibrado.
- Manejo del Perkins.
- Saber usar lente de 3 espejos.
- Explorar retina.
- Uso del oftalmoscopio directo e indirecto.
- Manejo del Queratómetro.
- Realización de Biometría y de paquimetría.
- Manejo del OCT.
- Obtención de imágenes (iconografía).
- Realización de campimetrías.
- Saber funcionamiento del AGF.
- Exploración de vías lagrimales.
- Poner lente de contacto.
- Saber hacer colirios fortificados.
- Como manejar un niño para poder obtener la máxima colaboración en la exploración.
- Empezar en el manejo de las técnicas de láser argón y yag.

Procedimientos quirúrgicos: a partir del 6º mes

- Saber dar puntos de sutura en la urgencia
- Manejo del Pterigion
- Técnicas de drenaje del chalazion
- Anestesia subtenoniana, subconjuntival y retrobulbar
- Retrobulbar de alcohol
- Conocer los tipos y formas de suturas practicándolas en el microscopio usando diferentes materiales (silicona, gasas...)

Los residentes de 2º, 3ª y 4º año habrán de ir incrementando y consolidando los conocimientos que hayan ido adquiriendo desde R1.

RESIDENTE SEGUNDO AÑO

- Realización de Ecografía A y B
- Valoración de TAC y RMN
- Microscopio especular



- Pruebas estrabología
- Evolucionar en la historia clínica y exploración del paciente tanto en consulta externa como en Urgencias, a la vez que se van ampliando los conocimientos
- Refracción objetiva y subjetiva y manejo de la caja de lentes

Procedimientos quirúrgicos

- Inicio de cirugía de catarata, segmento anterior y oculoplástica
- Manejo postoperatorio
- Fotocoagulación desgarro retiniano
- Capsulotomía
- Iridotomía
- Enucleación
- Evisceración
- Inicio en el manejo quirúrgico de las heridas palpebrales, corneales y esclerales

RESIDENTE TERCER AÑO

- Manejo Laser YAG: capsulotomía, iridotomía, suturolisis, sinequiolisis, vitreolisis, incarceration de iris, goniopuntura
- Laser Argon: panfotocoagulación, rejilla macular, trabeculoplastia, iridoplastia, iridotomía
- Interpretación de AFG, ECO, Queratometría, Biometría, Pentacam, OCT, microscopia especular
- Saber hacer e interpretar un campo visual

A nivel clínico debe manejar sin dificultad el 90% de los problemas que se presenten en la clínica diaria tanto en consulta externa como en la Urgencia, y aconsejar y supervisar el trabajo de los residentes menores.

A nivel quirúrgico:

- Cirugía de catarata (incluyendo vitrectomía) y glaucoma (EPNP-trabeculectomía-combinada- implante valvular-ciclofotocoagulación diodo)
- Inicio en cirugía vitreoretiniana
- Inyecciones intravítreas
- Manejo de los glaucomas agudos, heridas corneales y esclerales

RESIDENTE CUARTO AÑO

- Ampliar los conocimientos clínicos y quirúrgicos aprendidos en los años precedentes.
- Consolidar las pruebas estrabología, manejo prismas
- Autonomía en la cirugía de catarata.
- Supervisar y aconsejar a los residentes menores.
- Rotación externa, ya sea nacional o internacional



2.2 Guardias

La realización de guardias desde el inicio de la residencia es un aspecto imprescindible en la formación general del oftalmólogo. Muchos aspectos importantes en la práctica clínica (traumatismos, infecciones...) se presentan casi exclusivamente en los servicios de urgencia. Los residentes realizan un promedio de 4 a 6 guardias al mes de presencia física, siendo de 17 horas durante la semana y de 24 horas los fines de semana y festivos. El residente estará de presencia física de 15 a 8 h, con un médico oftalmólogo de llamada telefónica de refuerzo. En el caso del R1 estará con un médico de urgencias y un médico oftalmólogo de llamada telefónica de refuerzo

2.3 Rotaciones Externas

A elección de cada residente, para adquirir conocimiento de métodos diagnósticos o terapéuticos no existentes en nuestro servicio, o profundizar en áreas o patologías específicas.

2.4 Rotantes de otras Especialidades

Los Médicos Residentes de Medicina Familiar y Comunitaria efectúan una rotación de 1 mes en nuestro Servicio para adquirir los conocimientos técnicos diagnósticos básicos de la Especialidad y las pautas de tratamiento de las patologías básicas que pueden ser atendidas en Atención Primaria.

Es habitual la rotación de estudiantes en régimen de "Erasmus" procedentes de diversos países europeos.



3. ACTIVIDADES DOCENTES

3.1 Sesiones del Servicio

- Sesión de Residentes: en horario de 8,15 – 9 h.
- Incluye Sesiones Monográficas, Iconográficas, Bibliográficas y Casos Clínicos
- Sesión General de Servicio: Todos los martes en horario de 8,15 h -9 h
- Sesión Monográfica por cada una de las Secciones del Servicio de modo rotatorio.
- Además, siempre que sea posible, asistirán a las Sesiones Generales de ámbito Hospitalario, que en la actualidad son quincenalmente de 8,15-9h.

3.2 Cursos de Formación Común Complementaria para Residentes

El residente participará en los diferentes cursos organizados por el hospital como el de Curso de Soporte Vital Básico y Avanzado, el Curso de Reanimación Cardio-Pulmonar, y durante el primer año realizará el curso de Formación en Protección Radiológica para Residentes

3.3 Congresos, Jornadas y Cursos de la Especialidad

Jornadas Anuales de Residentes de Oftalmología. SECOIR, SERV, SEO...
Reunión Nacional de Urgencias en Oftalmología

Durante el año se organizan algunas jornadas sobre las diferentes subespecialidades y un curso anual de 20-30 horas anuales. Todos estos cursos están debidamente acreditados por la Comisión de Formación Continuada del Sistema Nacional Salud.

3.4 Formación en Investigación y Publicaciones

Participación en líneas de investigación, proyectos y publicaciones del Servicio.



4. MATERIAL DOCENTE DISPONIBLE EN LA BIBLIOTECA

4.1 Revistas Básicas de Medicina

El Hospital Universitario Dr. Josep Trueta dispone de una biblioteca virtual en la que se pueden consultar desde el propio hospital o en casa, numerosas Revistas Nacionales e Internacionales.

Para acceder a este Servicio de Biblioteca virtual es necesario inscribirse previamente en un formulario previsto a tal fin.

4.2 Libros de la Especialidad

Sino están disponibles en el centro, se pueden solicitar.

4.3 Revistas de la Especialidad

1. Archives of Ophthalmology
2. Archivos de la Sociedad Española de Oftalmología
3. American Journal of Ophthalmology
4. British Journal of Ophthalmology
5. Journal Francais D' Ophtalmologie
6. Ophthalmology

4.4 Bases de Datos y Revistas Electrónicas

Dispone de una biblioteca virtual en la que se pueden consultar desde el propio hospital o desde casa, numerosas bases de datos. (OVID, Proquest, Uptodate...). Para acceder a este Servicio de Biblioteca virtual es necesario inscribirse previamente en un formulario previsto a tal fin.



www.hospitaltrueta.cat



@htrueta



hospitaltrueta_icsgirona